

# Informator dla studentów Wyższej Szkoły Zdrowia, Urody i Edukacji w Poznaniu



# Wprowadzenie

**Jest nam niezmiernie miło przywitać Was w murach Wyższej Szkoły Zdrowia, Urody i Edukacji w Poznaniu.**

**Stworzyliśmy poradnik, w którym staramy się w prosty sposób odpowiedzieć na pytania studentów. Chcemy "w pigułce" przekazać Wam informacje o zasadach funkcjonowania naszej uczelni.**

# Słownik pojęć

**Absolutorium** – uroczysty moment zakończenia studiów. Uzyskanie Absolutorium oznacza spełnienie wymagań wynikających z planu studiów, z wyjątkiem uzyskania dyplomu.

**Ćwiczenia** – podstawowy rodzaj zajęć dydaktycznych na studiach. Służą pogłębieniu zagadnień przekazywanych w czasie wykładów. Ćwiczenia odbywają się zazwyczaj w małych grupach.

**Doktor habilitowany** – stopień naukowy, uzyskany po obronie pracy habilitacyjnej. Do osób z tym stopniem zwraca się "Pani Profesor" / "Panie Profesorze".

**Doktor** – stopień naukowy nadawany osobom, które obroniły prace doktorskie.

**Dział Spraw Studenckich (dziekanat)** – biuro na wydziale, które zajmuje się sprawami studenckimi.

**Dziekan** – kierownik wydziału.

**Egzamin** – forma zaliczenia końcowego przedmiotu.

**EHMS (wirtualny dziekanat)** – system informatyczny do obsługi studentów.

**Godziny rektorskie** – godziny wolne od zajęć, ogłoszone oficjalną decyzją Rektora.

**Informacji o nich szukajcie na stronie uczelni.**

**Inauguracja** – uroczyste rozpoczęcie roku akademickiego.

**Kanclerz** – założyciel Wyższej Szkoły Zdrowia, Urody i Edukacji w Poznaniu. Kieruje administracją i finansami uczelni.

**Kolokwium** – forma sprawdzenia wiedzy i/lub umiejętności studenta.

**Koło naukowe** – ciekawa forma działalności rozwijana poza zajęciami. Uczestnicząc w kołach studenci pogłębiają wiedzę i umiejętności. Prowadzą badania naukowe, wydają publikacje, biorą udział w konferencjach.

**Laboratorium** – forma zajęć dydaktycznych ze szczególnym naciskiem na umiejętności praktyczne. Z tego powodu zaliczenie laboratorium wymaga najczęściej pełnej frekwencji na zajęciach.

**Legitymacja studencka** – oficjalny dokument potwierdzający, że jesteście studentem. Dzięki niemu macie zniżki w wielu miejscach, np. w komunikacji publicznej.

**Licencjat** – tytuł zawodowy nadawany absolwentom studiów I stopnia. Tytuł ten oznacza posiadanie wykształcenia wyższego.

**Magister** – tytuł zawodowy nadawany absolwentom studiów II stopnia. Tytuł ten oznacza posiadanie wykształcenia wyższego.

# Słownik pojęć

**Pracownia kosmetyczna/ gastronomiczna** – zajęcia ćwiczeniowe odbywające się w specjalnie do tego celu przystosowanych salach.

**Prodziekan** – prawa ręka Dziekana, odpowiedzialna za konkretne sprawy na wydziale. Na przykład Prodziekan do spraw studenckich podejmuje decyzje w sprawach studentów i współpracuje z organizacjami studenckimi.

**Profesor** – tytuł nadany przez Prezydenta RP za osiągnięcia naukowe i dydaktyczne.

**ECTS od European Credit Transfer System** – Europejski System Transferu Punktów.

Każdy przedmiot ujęty w planie studiów ma przypisaną liczbę punktów ECTS. Określona w regulaminie studiów liczba punktów ECTS pozwala na zaliczenie semestru. Dzięki systemowi ECTS studenci mają możliwość podjęcia lub kontynuacji studiów we wszystkich uczelniach (krajowych i europejskich) realizujących projekt.

**Rektor** – najważniejsze stanowisko na uczelni. Kieruje działalnością naukową, dydaktyczną, organizacyjną, kulturalną, sportową i gospodarczą uczelni.

**Semestr** – okres zajęć dydaktycznych w roku akademickim. Rok akademicki składa się z 2 semestrów.

**Sesja** – czas kiedy kończą się zajęcia i musisz wykazać się wiedzą oraz umiejętnościami, które zdobyłeś w czasie semestru. To czas finalnych egzaminów i zaliczeń. W naszej uczelni praktykujemy tzw. sesję ciągłą.

**Sesja poprawkowa** – dodatkowy termin egzaminów dla osób, które nie przystąpiły lub nie zdały egzaminów w terminie podstawowym.

**Starosta / Starościna** – jest reprezentantem studentów swojego roku w bieżących sprawach dydaktycznych czy organizacyjnych. Często pełni funkcję mediatora, rozwiązując problemy indywidualne, ale i grupowe. Starosta jest łącznikiem studentów danego roku z Samorządem Studenckim, z Władzami uczelni czy Działem Spraw Studenckich.

**Studia niestacjonarne** – forma studiów wyższych. Zajęcia odbywają się w weekendy.

**Studia podyplomowe** – dodatkowa forma studiów dla absolwentów studiów I lub II stopnia. Możecie na nich poszerzyć lub uzupełnić swoje kwalifikacje zawodowe.

**Studia stacjonarne** – forma studiów wyższych. Zajęcia odbywają się w tygodniu.

**Stypendium** – jako student zarówno studiów stacjonarnych, jak i niestacjonarnych masz prawo do uzyskania pomocy finansowej w ramach różnego rodzaju stypendiów. Wnioski o stypendium rozpatrywane są na początku roku akademickiego, dlatego jak najszybciej zapoznaj się z warunkami przyznawaniu stypendiów.

**Wykład** – rodzaj zajęć dydaktycznych dla większej liczby słuchaczy. Podczas wykładu przekazywana jest wiedza z danego przedmiotu.

# Władze uczelni



**Kanclerz mgr Aniela Goc – Założyciel i Kanclerz Wyższej Szkoły  
Zdrowia, Urody i Edukacji w Poznaniu.  
Założyciel i współwłaściciel Policealnego Studium  
Kosmetycznego Anieli Goc w Poznaniu.**

Rektor  
prof. dr hab. n. med. Marian Grzymisławski

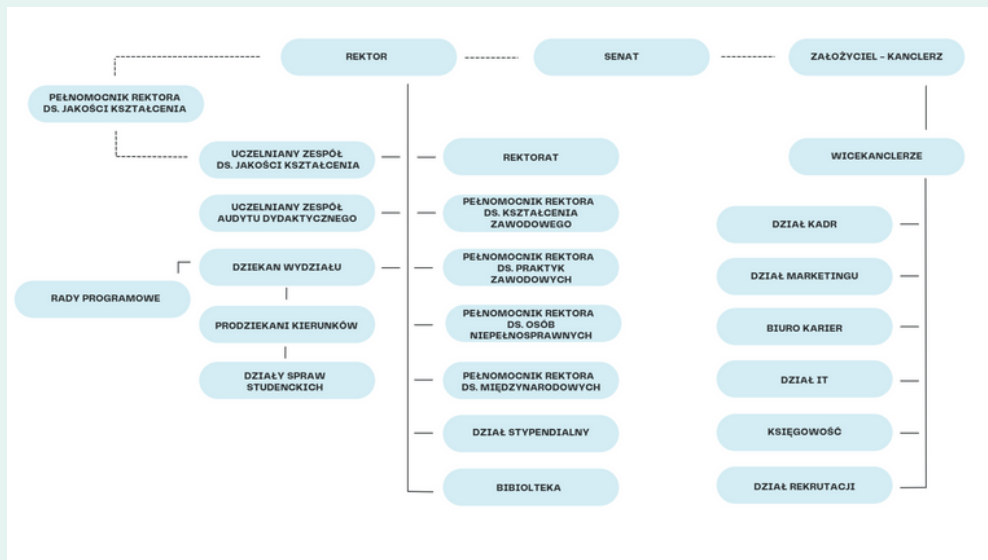
Dziekan Wydziału Nauk o Zdrowiu  
dr inż. Agnieszka Wiśniewska

Prodziekan – kierunek dietetyka, studia I i II stopnia  
dr Ewa Bresińska-Krawiec

Prodziekan – kierunek kosmetologia, studia I i II stopnia  
dr Katarzyna Kordus

# Informacje o uczelni

## Struktura uczelni



**W Wyższej Szkole Zdrowia, Urody i Edukacji w Poznaniu studiujesz na Wydziale Nauk o Zdrowiu. Wydział kierowany jest przez Dziekana, którego wspomagają Prodziekani. Władze te zajmują się sprawami kształcenia, rozwoju i kwestiami studenckimi.**

**Dziekan i Prodziekani pełnią dla studentów ważną funkcję. Zajmują się indywidualnymi sprawami, wspomagają w rozwiązywaniu problemów i wątpliwości.**

**WAŻNE! Dokumenty adresowane do Dziekana należy przesyłać do Działu Spraw Studenckich!**

# Informacje o uczelni

## Działy Spraw Studenckich – Dziekanat

Miejsce, w którym możemy załatwić najwięcej spraw studenckich - zwłaszcza tych "papierkowych" ;). To tutaj złożycie podania, wnioski, rozliczycie się z praktyk, przedłużycie ważność legitymacji.

**WAŻNE!** W sprawach dotyczących całego rocznika z Działem Spraw Studenckich kontaktuje się WYŁĄCZNIE Starosta roku.

### Działy Spraw Studenckich są czynne:

wtorek-piątek: 9.00 – 13.00

soboty: 9.00 – 14.00

### KOSMETOLOGIA – STUDIA I STOPNIA

I rok forma stacjonarna  
i niestacjonarna – Violetta Gondok  
vgondek@wszuie.pl

II rok forma stacjonarna – Violetta Gondok  
vgondek@wszuie.pl

II rok forma niestacjonarna –  
Małgorzata Królikiewicz  
mkrolikiewicz@wszuie.pl

III rok forma stacjonarna i niestacjonarna  
– Małgorzata Królikiewicz  
mkrolikiewicz@wszuie.pl



tel. 61 655 85 83

## KOSMETOLOGIA – STUDIA II STOPNIA

Alicja Pawlak  
apawlak@wszuie.pl

 tel. 61 655 85 81

## DIETETYKA – STUDIA I i II STOPNIA

Magdalena Obacz  
mobacz@wszuie.pl

Agnieszka Mikołajczak  
amikolajczak@wszuie.pl

 61 655 85 79

## STUDIA PODYPLOMOWE

Monika Borucka  
podyplomowe@wszuie.pl



# Informacje o uczelni

## Wirtualny dziekanat

System obsługi studentów – służy do zapoznania się z ocenami oraz sprawdzenia swojego indywidualnego numeru konta do wpłat. Wirtualny dziekanat jest Waszym indeksem.

**WAŻNE:** Znajdziecie tam procedurę aktywowania konta na platformie Office 365!

## Jak zwracać się do wykładowców?

Wypracowana tradycja życia akademickiego to ważny aspekt komunikacji między studentami, nauczycielami akademickimi i władzami uczelni.

W bezpośrednich kontaktach zwracamy się z użyciem właściwego tytułu naukowego, stopnia lub funkcji.

- Do osoby posiadającej tytuł zawodowy magistra zwracamy się – "Pani Magister", "Panie Magistrze".
- Do osoby posiadającej stopień naukowy doktora zwracamy się – "Pani Doktor", "Panie Doktorze".
- Do osoby posiadającej stopień naukowy doktora habilitowanego lub tytuł naukowy profesora zwracamy się "Pani Profesor" lub "Panie Profesorze".

## PODSTAWOWE ZASADY

- Na zajęcia przychodzimy bez odzieży wierzchniej. Zostawiamy ją na dole w szatni.
- Na wszelkie egzaminy i zaliczenia oraz oficjalne uroczystości należy przychodzić w eleganckim ubiorze.
- Do laboratoriów przychodzimy w fartuchach ochronnych i spiętych włosach.
- Do pracowni gastronomicznej przychodzimy w fartuchach ochronnych i spiętych włosach.
- Do pracowni kosmetycznej przychodzimy w odzieży i obuwiu zmiennym, fartuchach ochronnych, krótkich paznokciach i spiętych włosach.

# Informacje o uczelni

## Jak poprawnie napisać oficjalny e-mail?

E-mail powinien zawierać tytuł oraz elementy typowe dla każdego listu:

- zwroty grzecznościowe, np. "Szanowna Pani", "Szanowny Panie Doktorze",
- nie rozpoczynamy e-maila od "Witam!",
- list kończymy powszechnie uznanymi formami grzecznościowymi, np. "Z wyrazami szacunku", "Z poważaniem",
- nie używamy formy "Pozdrawiam",
- pod treścią e-maila należy się podpisać, podać rok i kierunek studiów oraz przynależność do konkretnej grupy.
- e-maile do pracowników akademickich i władz uczelni piszemy wyłącznie z domeny uczelnianej - nie używamy prywatnych e-maili.
- w e-mailach nie używamy emotikonów.

## Przykład poprawnego e-maila:

Szanowny Panie Doktorze,

zwracam się z prośbą...

Z wyrazami szacunku

Anna Wasilewska

studentka I roku studiów licencjackich z kosmetologii, gr. 4

# Informacje o uczelni

## Ubezpieczenie NNW

**W roku akademickim 2022/23 istnieje możliwość ubezpieczenia się od następstw nieszczęśliwych wypadków w PZU.**

**Polisa PZU NNW EDUKACJA zawarta jest na 10.000,00 złotych przy składce rocznej w kwocie 30,00 złotych.**

**Składkę na ubezpieczenie w kwocie 30,00 złotych należy wpłacać na podane konto uczelni z dopiskiem: PZU, imię i nazwisko studenta, rok nauki, grupa.**

**Nr konta: 78 1240 6609 1111 0000 4935 3608**

**~ Na wpłaty czekamy do 02.11.2022 roku. ~**

**~ Ubezpieczenie jest wymagane na praktykach zewnętrznych. ~**

**Po opłaceniu składki NNW należy zgłosić się do dziekanatu w celu rejestracji ubezpieczenia.**



# Początek studiowania

## Zasady studiowania

**Najważniejszymi dokumentami, które mówią o tym, jak mają funkcjonować studia, są: Statut WSZUiE, Regulamin studiów oraz pozostałe regulaminy opisujące zasady:**

- odbywania praktyk zawodowych,
- przeprowadzania egzaminów dyplomowych,
- wyboru promotora,
- wyboru specjalności,
- powtórzenia efektów uczenia się,
- zarządzanie prawami autorskimi.

## Nauczanie zdalne – kiedy?

**Sytuacja epidemiologiczna na świecie zmusiła nas do zmian. Jedną z nich było nauczanie w szkolnictwie wyższym.**

**Z wykładów stacjonarnych przeszliśmy na tryb zdalny. Okazało się, że taka forma jest bardzo komfortowym rozwiązaniem, zarówno dla studentów, jak i wykładowców.**

**Jak to wygląda w praktyce?**

- Ćwiczenia i seminaria realizowane są w trybie stacjonarnym w Uczelni.
- Wykłady prowadzone są zdalnie.

# Początek studiowania

## Microsoft Office 365

Każdy ze studentów ma przypisany dostęp do konta Microsoft Office 365, który służy do pomocy dydaktycznej oraz komunikacji w trakcie trwania studiów. W ramach usługi dostępne są takie narzędzia jak:

- Outlook - narzędzie poczty w obrębie domeny (@stud.wszuie.pl (studenci), @edu.wszuie.pl (wykładowcy), @wszuie.pl (pracownicy administracji WSZUiE),
- MS Teams - komunikator oraz platforma do nauczania zdalnego,
- MS Office - Word, Excel, PowerPoint, OneNote,
- OneDrive - "chmura", która umożliwia przechowywanie plików.

## Dział IT

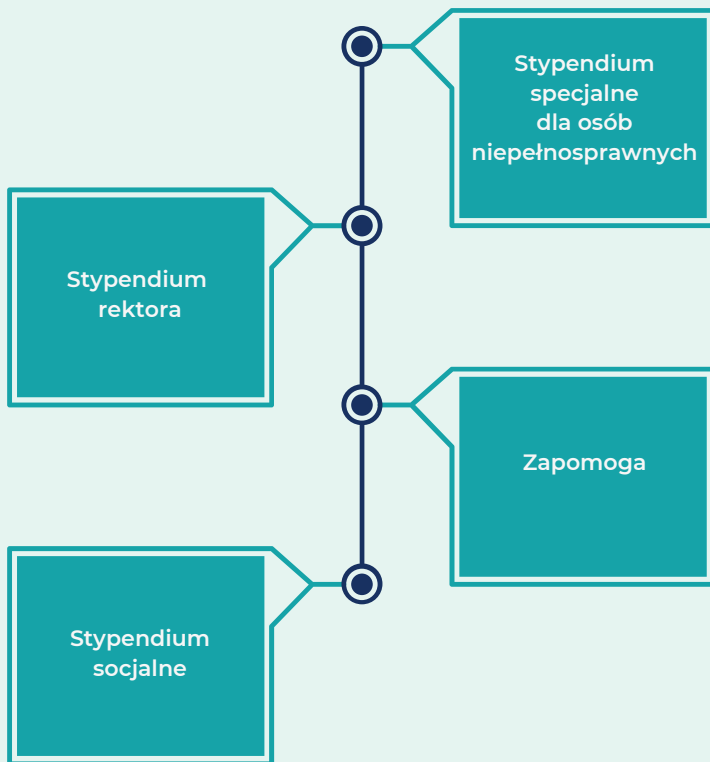
**Problem z logowaniem? Potrzebujecie pomocy technicznej lub zgłoszenia awarii?**

Zgłoszenia lub pomoc uzyskacie kontaktując się z działem IT.

 e-mail: [it@wszuie.pl](mailto:it@wszuie.pl)

# Studia

## Pomoc dla studentów – to możliwe!



Więcej informacji na temat pomocy dla studentów znajdziecie na stronie uczelni: [www.wszuie.pl](http://www.wszuie.pl) w zakładce stypendia lub pod nr tel.: 61 655-85-79  
e-mail: [stypendia@wszuie.pl](mailto:stypendia@wszuie.pl)



# Studia

## Samorząd studencki

Najwyższym organem Samorządu Studenckiego jest Rada Samorządu Studenckiego, która jest jedynym reprezentantem ogółu studentów Uczelni i prowadzi na jej terenie działalność w zakresie spraw studenckich, w tym socjalno-bytowych i kulturalnych.

Przedstawiciele studentów w organach Samorządu Studenckiego kierują się interesem studentów i dobrem uczelni. Współdziałają z władzami uczelni oraz nauczycielami akademickimi w celu zapewnienia jak najwyższego poziomu kształcenia studentów i stworzenia im jak najlepszych warunków do zdobywania wiedzy. Działalność Samorządu Studenckiego reguluje stosowny regulamin, który znajdziecie na naszej stronie internetowej.

**Kontakt do Samorządu Studenckiego:**

samorzad@wszuie.pl lub w aplikacji Teams w MS Office.

**Chcesz dołączyć do samorządu?**

Co trzy lata, na samym początku roku akademickiego, organizowane są wybory do Samorządu Studenckiego. Ogłoszenia o wyborach znajdziecie na naszej stronie internetowej, w mediach społecznościowych, wirtualnym dziekanacie czy aplikacji Teams.

**\*Co roku mogą zdarzyć się wybory uzupełniające!**

# Studia

## Biblioteka

### Godziny pracy biblioteki – dla studentów

PONIEDZIAŁEK	9:00 - 15:30
WTOREK	8:30 - 16:30
ŚRODA	8:30 - 16:30
CZWARTEK	8:30 - 16:30
PIĄTEK	8:30 - 16:30
SOBOTA	9:00 - 16:30

Zarówno o planowanych, jak i nieplanowanych zmianach w grafiku pracy biblioteki informujemy na fanpage'u biblioteki na fb/lib.wszuie i na stronie www.wszuie.pl

## Kontakt

 61 655 85 76

 [biblioteka@wszuie.pl](mailto:biblioteka@wszuie.pl)  
[dcedrowska@wszuie.pl](mailto:dcedrowska@wszuie.pl)





# Studia

## Pełnomocnik Rektora ds. osób z niepełnosprawnościami w WSZUiE

Do zakresu obowiązków Pełnomocnika należy podejmowanie działań zmierzających do:

- stworzenia studentom optymalnych warunków pełnego udziału w procesie kształcenia;
- pomocy doraźnej w rozwiązywaniu aktualnych problemów studentów z niepełnosprawnościami;
- reprezentowania interesów studentów z niepełnosprawnościami;
- zapewnienia dostępu do zajęć dydaktycznych studentom z niepełnosprawnościami;
- udzielania informacji na temat programów.

Pełnomocnik Rektora ds. osób niepełnosprawnych  
– mgr Justyna Jaśkowiak.

Pełnomocnik pełni dyżury dla studentów w co drugą środę roboczą miesiąca, w godz. 9:00 – 12:00, pok. 101.

 61 655 85 85



[jjaskowiak@wszuie.pl](mailto:jjaskowiak@wszuie.pl)

# Punkty usługowe

## Gastronomia "Kwadrans"

Na drugim piętrze uczelni znajdziecie punkt gastronomiczny. 😊 To świetne miejsce, by zakupić kanapki lub sałatki. Ale to także lokal, w którym serwowane są ciepłe posiłki, kawa, herbata i ciasto.

**Koniecznienie spróbujcie jedzenia w "Kwadransie"!**

## Drogeria "Mirella"

Sklep drogeryjny, znajdujący się na parterze uczelni. Znajdziecie w nim wszelkie potrzebne produkty do własnego użytku oraz do pracy z klientem.

## Media społecznościowe

Zachęcamy do sprawdzania mediów społecznościowych uczelni, gdzie znajdziecie najświeższe informacje z życia uczelni, nowinki czy konkursy.

Znajdziecie nas na Facebooku i Instagramie.

